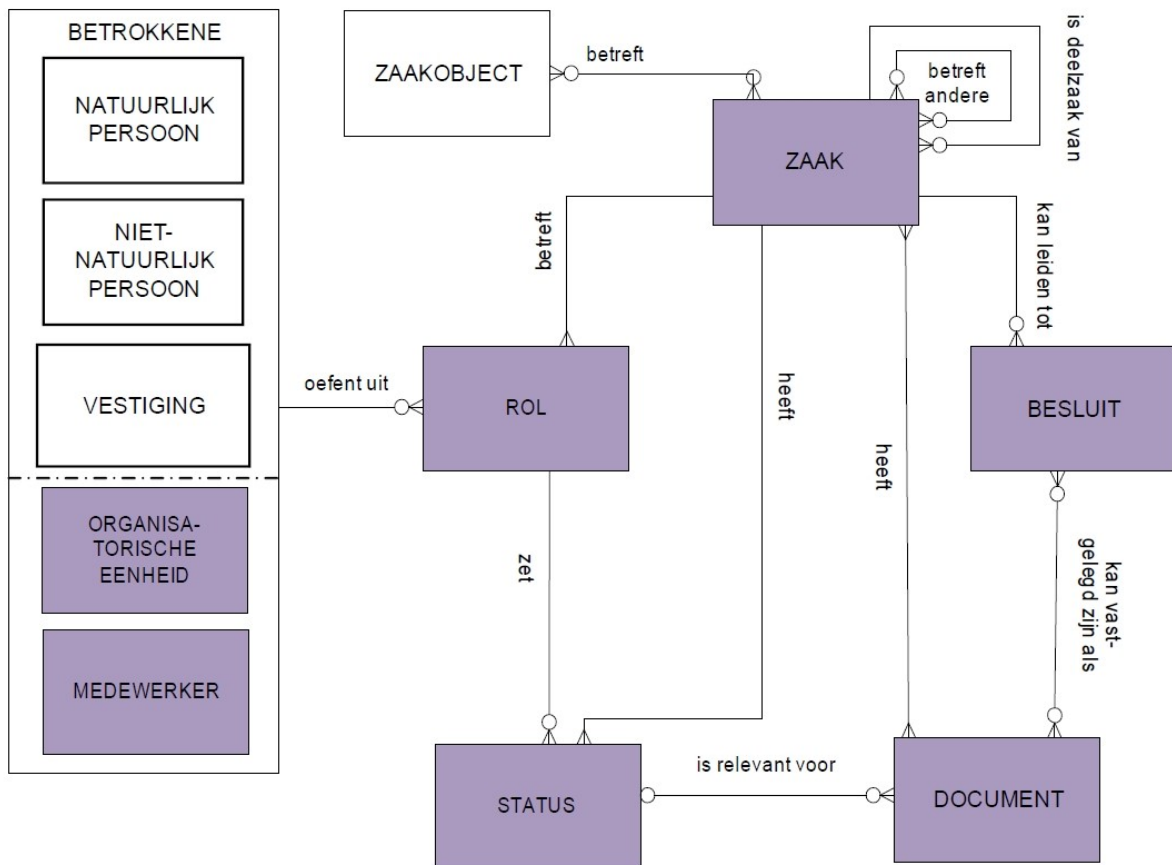


Notitie gemeentelijk metadatamodel

Er is geen standaardmetadatamodel voor gemeenten. Er is wel een model voor zaakgericht werken: het [Referentiemodel Gemeentelijke Basisgegevens Zaken \(RGBZ\)](#). In hoofdlijnen bestaat het uit de volgende onderdelen (entiteiten):



RGBZ beschrijft voor elke entiteit welke gegevens je daarvan zou kunnen vastleggen, en hoe, zodat je ze gemakkelijk kunt uitwisselen. RGBZ let daarbij alleen op wat je nodig hebt voor je procesondersteuning.

Daarnaast is er TMLO. TMLO beschrijft welke metadata je moet vastleggen om je archiefbescheiden duurzaam toegankelijk te maken en te houden.

[RGBZ is gemapt naar TMLO](#), maar sommige in TMLO verplichte metadata ontbreken in RGBZ omdat ze puur voor de procesondersteuning niet nodig zijn. Wil je dat archief vervolgens voor langere termijn bewaren, dan heb je die wel nodig. In TMLO missen dan weer heel veel metadata die je voor je procesondersteuning nodig hebt, maar die niet meer nodig zijn als een zaak eenmaal is afgesloten. Een metadatamodel voor een zaakstelsel van een gemeente moet met de beide belangen rekening houden. In je programma van eisen kun je dus het beste eisen dat een stelsel aan beide standaarden voldoet.

Zaaksystemen hebben ook metadatamodellen. Een zaakstelsel zit namelijk volgens een bepaald model in elkaar, met entiteiten zoals zaaktype en zaak, en velden waarin je de metadata kunt vastleggen. Er is waarschijnlijk een standaardinrichting van het stelsel en ook een mogelijkheid om zelf velden toe te voegen of te verwijderen. Een leverancier kan claimen dat zijn stelsel aan een bepaalde standaard voldoet, maar of dat in de praktijk ook het geval is, hangt ook af van hoe je het zelf inricht.

Volgens de Archiefregeling moet een archiefvormer echter ook een eigen metadatamodel opstellen. De Archiefregeling schrijft voor welke metadata je minimaal moet vastleggen ([zie hoofdstuk 3](#)). Als gemeente moet je zelf bedenken welke metadata nog meer nodig zijn om je processen te ondersteunen én om duurzame toegankelijkheid van je archief te garanderen. Als je vervolgens een stelsel aanschaft, kun je dat zo inrichten dat het aan jouw model voldoet. Als je geen model hebt, dan laat je dus het stelsel bepalen welke metadata je vastlegt, en hoe, en loop je mogelijk risico's.

Het maken van een metadatamodel is wel even een klus. Je kunt op verschillende manieren van start gaan:

- Beginnen met de elementen in RGBZ, eventueel verwijderen wat je niet nodig hebt en vervolgens toevoegen wat je op grond van TMLO nodig hebt.
- Beginnen met de elementen in TMLO en vervolgens toevoegen uit RGBZ wat je nog meer nodig hebt.
- Een voorbeeld van een andere overheid overnemen, aanpassen aan je eigen wensen en vervolgens toetsen op RGBZ en TMLO.